

Impactrapportage 2022



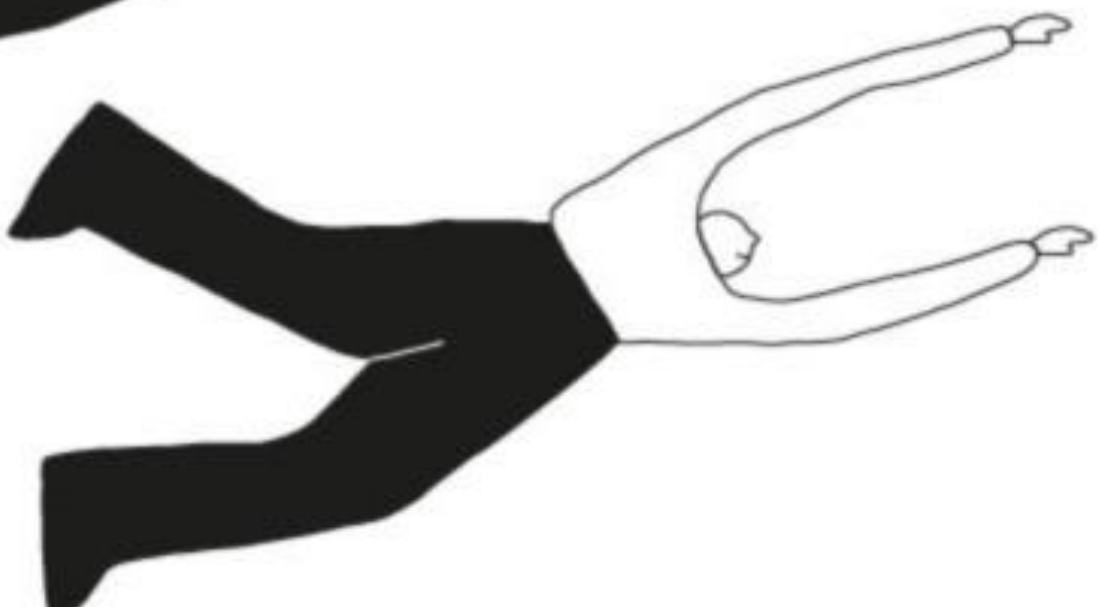
Inhoudsopgave

Vooraf

1. Wij zijn Squarewise	1
------------------------	---

Onze impact

2. (In)directe output via projecten	3
3. Samenwerkingsverbanden	7
4. Lessen en inzichten	8
5. Kennisdeling	11
6. Transitie makers	16



Vooraf

1. Wij zijn Squarewise

Als transitie makers willen we de wereld anders vormgeven. We helpen organisaties bij het oplossen van complexe vraagstukken rondom verduurzaming van onze leefomgeving. We werken aan projecten in de energie-, materialen-, landbouw- en waarden transitie.

Voor een leefwereld van verschil

We ontwikkelen duurzame visies en strategieën. We brengen werelden bij elkaar in nieuwe samenwerkingsverbanden: van boer tot bouwer, van markt tot overheid en van burger tot belangenclub. We innoveren en experimenteren, en verleggen de grenzen van het onbekende om duurzame transities te versnellen.

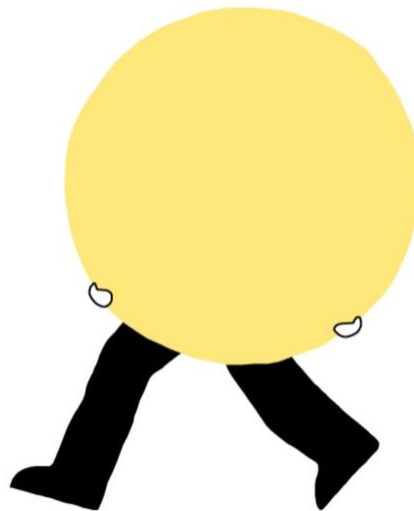
Met voorbeeldprojecten laten we zien dat het kán: werken aan een leefwereld waarin liefde voor de planeet en aandacht voor de samenleving centraal staat, waar de mens in harmonie leeft met de natuur. Egovrij en egovriendelijk.

Over deze impactrapportage

Squarewise is een sociale onderneming. In augustus 2019 zijn we toegelaten tot het Register Sociale Ondernemingen. Dat brengt met zich mee dat we de impact die we kunnen maken om bij te dragen aan onze missie, als doorslaggevend criterium hanteren in onze beslissingen. Gezonde financiën zijn niet meer (of minder) dan een noodzakelijke voorwaarde. Succes willen we daarom niet uitdrukken in geld, maar in impact. Wij werken aan een bestaansmodel, niet aan een bedrijfsmodel.

Door ons te committeren aan de Code Sociale Ondernemingen dagen we onszelf uit beter te sturen op het maken én meten van onze impact. Wij hanteren daarbij maximale openheid en transparantie. In overeenstemming met de Code Sociale Ondernemingen evalueren we jaarlijks onze maatschappelijke impact via een impactrapportage.

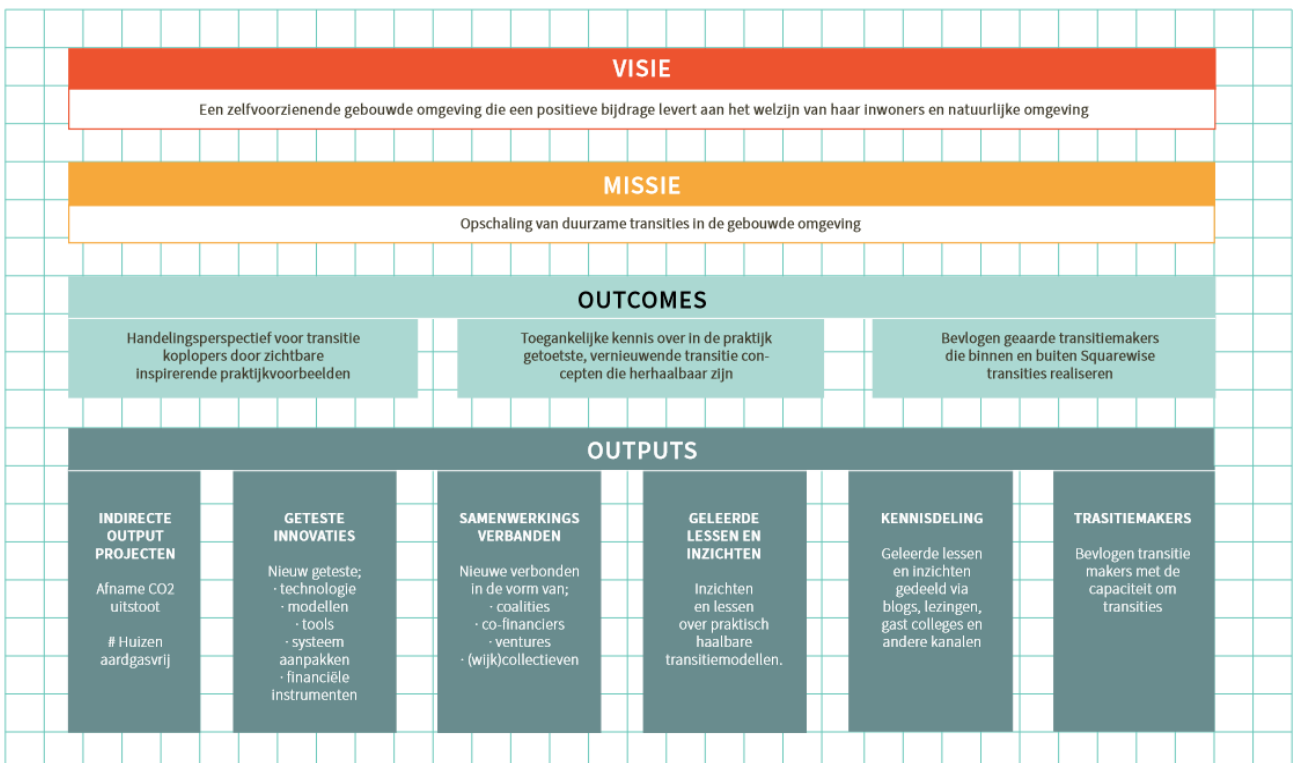
In deze impactrapportage lees je meer over onze visie en missie, die zijn vastgelegd in onze Theory of Change. Daarna blikken we terug op de impact die we in 2022 gemaakt hebben.



Theory of Change

Om ons handelen te sturen en de impact (beter) in beeld te brengen, werken we sinds 2019 met een Theory of Change (ToC). Daarin staat omschreven welke verandering we nastreven, en hoe we dat realiseren. De ToC-benadering maakt het mogelijk om onze theorie van de noodzakelijke interventies om tot duurzame gebouwde omgeving te komen, te toetsen.

Theory of Change



Onze impact

2. (In)directe output via projecten

VOORWOORD

Squarewise is altijd in beweging. Elk jaar sluiten zich nieuwe mensen bij ons aan, die vaak geïnspireerd zijn door een nieuw thema. Wij laten de interesse en energie stromen waar 'ie wil: daarmee kunnen we de meeste impact maken. Zo zijn we ons de laatste 3 jaar, naast transities in de gebouwde omgeving, ook gaan richten op de landbouwtransitie.

Het thema kwam op ons pad via onze projecten waarbij biobased bouwmaterialen worden geteeld. Ook maatschappelijk zagen we steeds meer vragen opkomen. Dus gingen we aan de slag. Zo'n nieuw terrein vormgeven kost tijd en energie. Als landbouwteam draaiden we overuren om onze visie te formuleren, projecten van de grond te krijgen en subsidie-aanvragen te schrijven. Dat was spannend: we investeerden veel tijd, maar zou dat ook vruchten afwerpen?

In de loop van 2022 merkten we: ja, het ging lukken, er kwamen mooie projecten van de grond. Zo ontwikkelden we een plan van aanpak voor een 'regionale voedselstrategie' in de Achterhoek: hoe ziet ons landschap eruit, als 30% van het voedsel in 2030 lokaal geproduceerd wordt? Samen met boeren en burgers gaan we deze strategie verder uitwerken en uitvoeren.

Met boeren in een Fries veenweidegebied ontwikkelden we een 'gebiedsofferte' voor de provincie, waarin staat wat boeren willen en kunnen doen om weidevogels te redden, en wat ze daarvoor nodig hebben. En in Utrecht zochten (en zoeken) we naar manieren om voedselgemeenschappen rondom zelfoogsttuinen in de regio te versterken. Hoe kunnen deze gemeenschappen een hubfunctie vervullen, waarbij ze ook lokaal voedsel van andere boeren afnemen en afzetten in een korte keten? En in hoeverre kan hiermee een dekkend voedselnetwerk ontstaan?



Jeanet van
der Woude

Dat een deel van ons landbouwteam bestaat uit mensen die de praktijk kennen, helpt enorm. Johannes is naast transitiemaker ook boer, Vincent werkt de helft van de week als tuinder en ik, Jeanet, kom uit een boerenfamilie. Daardoor kennen we de sector van binnenuit. We hebben kennis van zaken en weten welke taal boeren spreken, begrijpen waar ze van wakker liggen.

In 2022 konden we oogsten wat we in de periode ervoor gezaaid hadden. Eenzelfde soort ontwikkeling zien we nu rondom het thema 'rechtvaardige energietransitie'. Een groep collega's werkt hard om dit terrein vorm te geven en impact te maken. We hopen dat de impactrapportage van 2023 (of 2024) vol staat met projecten die daaraan bijdragen!

(IN)DIRECTE OUTPUT VIA PROJECTEN

Onze impact is meestal niet concreet uit te drukken in een aantal ton CO2-reductie, of een aantal verduurzaamde gebouwen. Wij maken impact via onze partners en opdrachtgevers. Hieronder duiden we de diversiteit van onze impact in een korte omschrijving van 4 projecten. Heb je een suggestie hoe we de impact van onze projecten beter kunnen meten? (Op een tijdefficiënte manier, want te veel meten kost ons tijd die we ook aan impact maken kunnen besteden). We horen graag van je!

Bottom-up aanpak weidevogelbeheer

In het Friese veenweidegebied Albeboard-De Deelen Noord voeren we individuele keukentafelgesprekken met boeren over weidevogelbeheer. Welke stappen zijn zij bereid te zetten en wat hebben ze nodig om dat te kunnen doen? De gewenste maatregelen, instrumenten en financiële steun bundelen we in een zogeheten gebiedsofferte. Zo werken wij het liefst: van onderop. Het resultaat? Een in het gebied gemaakte en breed gedragen offerte. Natuurlijk hebben maatregelen om weidevogels te redden een kwantificeerbaar effect: je kunt meten of de weidevogelpopulatie groeit. Maar daarnaast zit de impact van dit traject vooral in het creëren van draagvlak bij boeren, onmisbaar voor blijvende verandering. Een aanpak die ook in andere weidevogelgebieden kan worden toegepast.

Transformatie naar zelforganisatie

Blijvende impact maken betekent ook: organisaties toerusten met meer handvatten en competenties om het anders en beter te doen. Dat deden we bijvoorbeeld voor één van de teams van netbeheerder Stedin, dat we hebben begeleid naar zelforganisatie. Wij zijn er, net als dit Stedin-team, van overtuigd dat in een complex en snel veranderend speelveld – zoals die van de energiesector in transitie – nieuwe vormen van leiderschap vereist zijn. Zelforganisatie is een effectief en verbindend middel om organisaties in beweging te krijgen. Én om andere waarden centraal te stellen in je organisatie. In dit geval: vertrouwen.

Grip op aanpak aardgasvrije wijken

In 2022 was collega Yael Aartsma programmamanager Wijken met Nieuwe Energie, een programma van Stroomversnelling. Onder Yaels programmamanagement werd Kwaliteitskaders voor

de Wijk ontwikkeld en het Wijkkompas

doorontwikkeld. Twee tools die grip en structuur bieden aan de 355 gemeenten die binnen 30 jaar 14.000 wijken aardgasvrij moeten maken. Gebiedsgericht, met aandacht voor de sociaal-maatschappelijke thema's die in wijken spelen. En collega Xenia Leito begeleidde, samen met Yael, de leden van Stroomversnelling bij de totstandkoming van een manifest voor een rechtvaardige energietransitie. Daarin formuleren we principes waarmee de lusten en lasten eerlijk worden verdeeld. Ongeacht inkomen, opleidingsniveau en achtergrond.

Maatschappelijk verantwoord innoveren

Binnen de Topsector Energie hebben we een unieke positie om vraagstukken te agenderen. In het programma Maatschappelijk Verantwoord Innoveren Energie (MVI-E) zorgen we dat de innovaties waar de Topsector zich mee bezig houdt, aansluiten bij de maatschappij. Hoe zorgen we dat burgers meer zelfsturing krijgen in de energietransitie? Op ons verzoek kwamen 15 pioniers bij elkaar om tot adviezen te komen hoe 'peer to peer-governance' in de praktijk groter kan worden. Hun inzichten leverden 6 podcastafleveringen op. We startten een leertraject – Spinwaves lab – voor innovatoren in de bouw waarin zij leerden door vertraging (theory U) en inspiratie vanuit de natuur (biomimicry) tot nieuwe taal en doorbraken voor hun projecten te komen. We vroegen Tertium in de warmtetransitie te duiken: iedereen maakt met de beste bedoelingen beleid, maar toch gaat het langzamer dan we willen. Zij voerden persoonlijke gesprekken met beslissers om uit te zoeken welke waardenarrangementen zij gebruiken om tot keuzes te komen. Leidt dit tot een verklaring voor het gebrek aan voortgang? In 2023 komt hun rapport uit.

PROJECTEN VOOR ODRACHTGEVERS

PROVINCIE OVERIJSEL Energieneutrale particuliere woningen	WOON TWENTE Procesversneller duurzaamheid
TKI URBAN ENERGY Innovatiecoach	GEMEENTE APELDOORN Marktmeester Transform
CREATIVE CITY LABS Opzet innovatielab	MINISTERIE L&V Kruidenrijk Grasland
PROVINCIE NOORD-BRABANT Adviseur Warmtetransitie	THE GROW COMPANY Circulair ketenproject Lisdodde
PROVINCIE NOORD-BRABANT Coördinator expertiseteam warmte	DRIFT Transitiebegeleiding biobased bouwen Zuid-Holland
STROOMVERSNELLING VvE-klantreis financiering	STROOMVERSNELLING Kwaliteitskaders voor de wijk
FACTOR DELTA MVO-ondersteuning projecten	PROVINCIE ZUID-HOLLAND Doorontwikkeling Transform
GEMEENTE WIJCHEN Governance irt warmtetransitie	CORPORATIEHUIS RvC Woonstad / Havensteder
STEDIN Advies transformatiestructuur	SUSTAINABLE MOTION Transitiemaker Training
THE GROW COMPANY Burgerboerderij Oosterwold	GEMEENTE AMSTERDAM Regeling isolatietrein
PROVINCIE UTRECHT Circulaire energietransitie	REGIONAAL ENERGIELOKET DoeTank Publieke Ontzorging
STROOMVERSNELLING Training Wijkkompas Meppel	STROOMVERSNELLING programmamanager Wijkgerichte Aanpak
TKI URBAN ENERGY Uptempo!	VORM BEHEER BV biobased transitie
STROOMVERSNELLING Circulariteit	STROOMVERSNELLING Training Wijkkompas Lelystad
STROOMVERSNELLING Doorontwikkeling Wijkkompas	STICHTING BUITENACADEMIE Kwaliteitsborging Vleermuisonderzoekers
BOERENNATUUR Aanvulling Kruidenrijk Grasland	TKI ENERGY Inzet MVI-E 2022
HET ENERGIEBUREAU Verduurzamen bestaand Brabants vastgoed	LTO NOORD INNOVATIEFONDS p.v.a. pilot regionaal voedsel Achterhoek
STROOMVERSNELLING Ondersteuning Wijkkompas Leiden	COÖPERATIE ZONVARKEN Coöperatie voorbereiden op groei
GEMEENTE WIJCHEN Visie warmtetransitie	GEMEENTE DELFT Onderzoek governance & verbinden van opgaven
PROVINCIE NOORD-BRABANT Brabantse Aanpak Circulair Bouwen	MINISTERIE BZK PAW-handreiking wijkanalyses
BOUWFORUM Modules basiscertificaat Niemand Academy	COÖPERATIE CIRKELSTAD Greenpaper
PHI FACTORY Inspiratiesessie zelfsturing	BUREAU DE HAAN/BZK Cool Orange
WOONTWENTE Kennisbijeenkomst	STROOMVERSNELLING Circulaire installaties
DE SLEUTELS Procesbegeleiding verduurzaming VvE's	STROOMVERSNELLING Programmamanagement Wijken met Nieuwe Energie
MINISTERIE VAN BZK Praktijktour	STROOMVERSNELLING Ondersteuning Wijken met Energie
DRIFT Transitiekompas Provincie Utrecht	RVO Wijkanalyse in beeld
VORM BEHEER Biobased Isolatie Challenge	FAMILIE DE BOER Toekomst boerderij Heechhiem
PROVINCIE ZUID-HOLLAND Coalitie Toekomstbestendig Bouwen	GEMEENTE UTRECHTS HEUVELRUG M-ESCO

STROOMVERSNELLING Manifest rechtvaardige energietransitie	ZLTO Workshop transitie management
PROVINCIE ZUID-HOLLAND Vernieuwersnetwerk biobased bouwen	RVO Proces techniekkeuze samen met bewoners
CROWD ABOUT NOW Leertraject crowdfunding voor boeren	DE VERANDERCOACH Bouwen aan een groene organisatiecultuur
MOESTUIN MAARSCHALKERWEERD Verzilver de voedselgemeenschappen	PROVINCIE FRIESLAND Gebiedsofferte Aanvalsplan Grutto
STROOMVERSNELLING Knooppunten actualiseren	BUILDING BALANCE Building Balance Zuid-Holland
BUILDING BALANCE Biobased ketenproject Flevoland	TKI ENERGIE Inzet MVI-E-2023

Onze impact

3. Samenwerkingsverbanden

Samenwerken en verbinden zijn cruciaal in het versnellen van transitieprocessen. Vrijwel alle duurzaamheidsvraagstukken gaan over de grenzen van organisaties heen. Het zijn soms systemische vraagstukken die hun oplossing zelfs buiten sectorale grenzen vinden.

Samenwerking is dus essentieel om impactvolle resultaten te bereiken. We jagen daarom nieuwe coalities aan, waaruit niet zelden blijvende samenwerkingsverbanden ontstaan. Ook helpen we opdrachtgevers om projecten via samenwerking te realiseren, in plaats van via competitie. Door samenwerking stijgt het leereffect dat voorwaardelijk is bij veranderingsprocessen, exponentieel. We lichten een aantal van zulke samenwerkingsverbanden uit:

Brabantse Aanpak Circulair Bouwen

De [Brabantse Aanpak Circulair Bouwen](#) wil van circulair bouwen geen rariteit, maar een formaliteit maken. Ruim 40 organisaties – onder andere aannemers, architecten, inkopers, overheid, opdrachtgevers en bouwbedrijven – werken samen om dat voor elkaar te krijgen. Squarewise zorgt voor strategische focus, faciliteert onderlinge kennisdeling en zorgt dat het netwerk groeit, zodat niet alleen de koplopers, maar ook de ‘proevers en schalers’ worden geïnformeerd en aangemoedigd om ook circulair te bouwen.

Coalitie Toekomstbestendig Bouwen (Zuid-Holland)

In de provincie Zuid-Holland zijn ruim 35 publieke en private partijen samen aan de slag gegaan met toekomstbestendig bouwen. Squarewise begeleidde de vorming van de [coalitie](#), stelde een kennisagenda op en begeleidt nu de samenwerking. In de samenwerking gaan ‘leren en doen’ hand in hand. Op die manier maken we de bouw stap voor stap steeds meer toekomstbestendig. De coalitie richt zich op de combinatie van klimaatadaptieve, natuurinclusieve, circulaire, biobased, energiepositieve en emissieloze bouw in een gezonde leefomgeving en met een gezond binnenmilieu. Er zijn al veel samenwerkingsverbanden, in de provincie en

daarbuiten. De coalitie sluit daar slim bij aan om zo krachten te bundelen.

Voedselgemeenschappen versterken (Utrecht)

Voor de provincie Utrecht zoeken we naar manieren om voedselgemeenschappen in de regio te versterken. Dat doen we samen met ruim 30 Utrechtse voedselgemeenschappen (of: *csa's*, *community supported agriculture*) Er zijn steeds meer van die gemeenschappen in de regio, maar ze leveren maar een beperkt deel van de voedselbehoefte van bewoners. Terwijl de vraag naar lokaal geproduceerd voedsel er wél is. Samen met boeren en tuinders onderzoeken we hoe deze gemeenschappen een hubfunctie kunnen vervullen, waarbij ze ook lokaal voedsel van andere boeren afzetten. Met als doel: het hele jaar door een breed aanbod aan vers, lokaal en biologisch voedsel. Zo helpen we boeren aan een eerlijker verdienmodel en hebben bewoners meer te kiezen.

Onze impact

4. Lessen en inzichten

VOORWOORD

Voorzien in onze behoefte aan energie, aan nieuwe woningen en bedrijfsgebouwen en aan voedsel is ook in de tijd die voor ons ligt een noodzaak. Maar hoe we daarin voorzien kan niet hetzelfde blijven.

Lang zijn we blijven denken dat het vooral gaat om het vervangen van de ene techniek door een andere. Windmolens en zonneparken in plaats van gascentrales; isolatiematerialen op natuurlijke basis in plaats van kunststof; biologische teelt in plaats van bestrijdingsmiddelen en kunstmest. Als je er zo naar kijkt, is het net alsof bedrijven de noodzakelijke transitie voor ons kunnen doen, geholpen door de overheid die normen stelt en subsidieert. Was het maar zo simpel. In de werkelijkheid blijkt de veranderingsbereidheid van grote groepen mensen te gering om samen snel genoeg de noodzakelijke stappen te zetten. Begrippen als sociale innovaties, een rechtvaardige energietransitie en collectief eigenaarschap werden de afgelopen jaren steeds belangrijker.

Dat weerspiegelde zich in onze activiteiten. Voor het ministerie van BZK ontwikkelden we een handreiking voor wijkanalyses, gebaseerd op het uitgangspunt dat een wijkaanpak veel breder moet worden ingestoken dan alleen het vervangen van het aardgasnet door een andere energie-infrastructuur. Wat motiveert de bewoners in die wijk? Welke problemen vragen om verbetering? Welke rol heeft de gemeente en welke rollen kunnen we bij de bewoners zelf laten?



We werkten ook aan een breed gedragen manifest voor een rechtvaardige energietransitie. Mensen met lage inkomens en zonder spaargeld, wonen vaker in slecht onderhouden, oudere woningen. Als je niet kunt investeren, blijf je vastzitten aan een hoge gasrekening of je moet dure warmte afnemen van een monopolist. We zullen alles op alles moeten zetten om te zorgen dat deze onrechtvaardigheid verdwijnt.

Een derde voorbeeld beleefden we in Wijchen: we gaven een echt bottom up-proces vorm waarin een burgertop van 100 bewoners zelf de problemen identificeerden, over oplossingsrichtingen nadachten en keuzes maakten. Bewoners waren daarbij ook eigenaar van het proces, zodat het geen invuloefening werd.

LESSEN EN INZICHTEN

Bij Squarewise leren we elke dag; we begeven ons tenslotte voortdurend op onbekend terrein. We pikken voor deze rapportage een aantal nieuwe inzichten en lessen uit een lange lijst, om te illustreren hoe we in de praktijk nieuwe paden ontdekken.

Vrijgekomen boerderij vinden voor natuurinclusieve landbouw?

Dat is lastiger dan gedacht. Een gangbaar melkveebedrijf ombouwen naar een gemengd, agro-ecologisch bedrijf, waar biodiversiteit, bodem en landschap worden hersteld. Dat is wat transitiemaker Johannes Regelink voor ogen heeft met Burgerboerderij De Patrijs. Daarom zocht het team van Johannes naar een boerderij. Die zijn er genoeg, zou je denken. Meer dan de helft van de Nederlandse boeren van 55+ heeft geen bedrijfsopvolger. Maar zo gemakkelijk bleek het niet om een bedrijf over te nemen. Daar zijn verschillende oorzaken voor: veel boeren blijven op hun boerderij wonen als ze ermee stoppen, ze zijn huiverig om hun boerderij te verkopen aan iemand die het helemaal anders gaat doen, en middelgrote boerderijen zijn schaars. [Lees het hele verhaal van Johannes.](#)

Squarewise is steward-owned en zelfsturend: hoe pakt dat uit?

Begin 2021 werd Squarewise 'van zichzelf': steward-owned en zelfsturend. Nu, een jaar later, maakt Marlien Sneller de balans op. Hoe heeft deze transitie-in-het-klein uitgepakt? De overgang ging gepaard met de nodige chaos, onzekerheid en spanning, ziet Marlien. Maar het heeft ook geleid tot meer verantwoordelijkheid, autonomie en vrijheid. En, anders dan je misschien zou denken, worden beslissingen nu doorgaans sneller genomen dan toen we nog een hiërarchische structuur hadden. De basisvoorwaarden voor deze manier van werken: eerlijkheid, vertrouwen en transparantie. [Lees het hele verhaal van Marlien.](#)



Opgaven verbinden op buurtniveau, hoe doe je dat?

De energietransitie, sociaaleconomische vraagstukken, klimaatadaptatie, mobiliteit en stedelijke ontwikkeling: hoe navigeer je als gemeente door de complexe opgaven die zich op buurtniveau manifesteren? Samen met het Transform-consortium verkent Squarewise kansen om op opgaven op buurtniveau te verbinden. Yael Aartsma deelt inzichten, speciaal voor gemeenten. Haar devies: investeer in capaciteit, zorg vóór je begint voor commitment bij alle partijen, meet de effecten van je aanpak, maak het behapbaar en maak verkennen en leren onderdeel van je aanpak. [Lees het hele verhaal van Yael.](#)

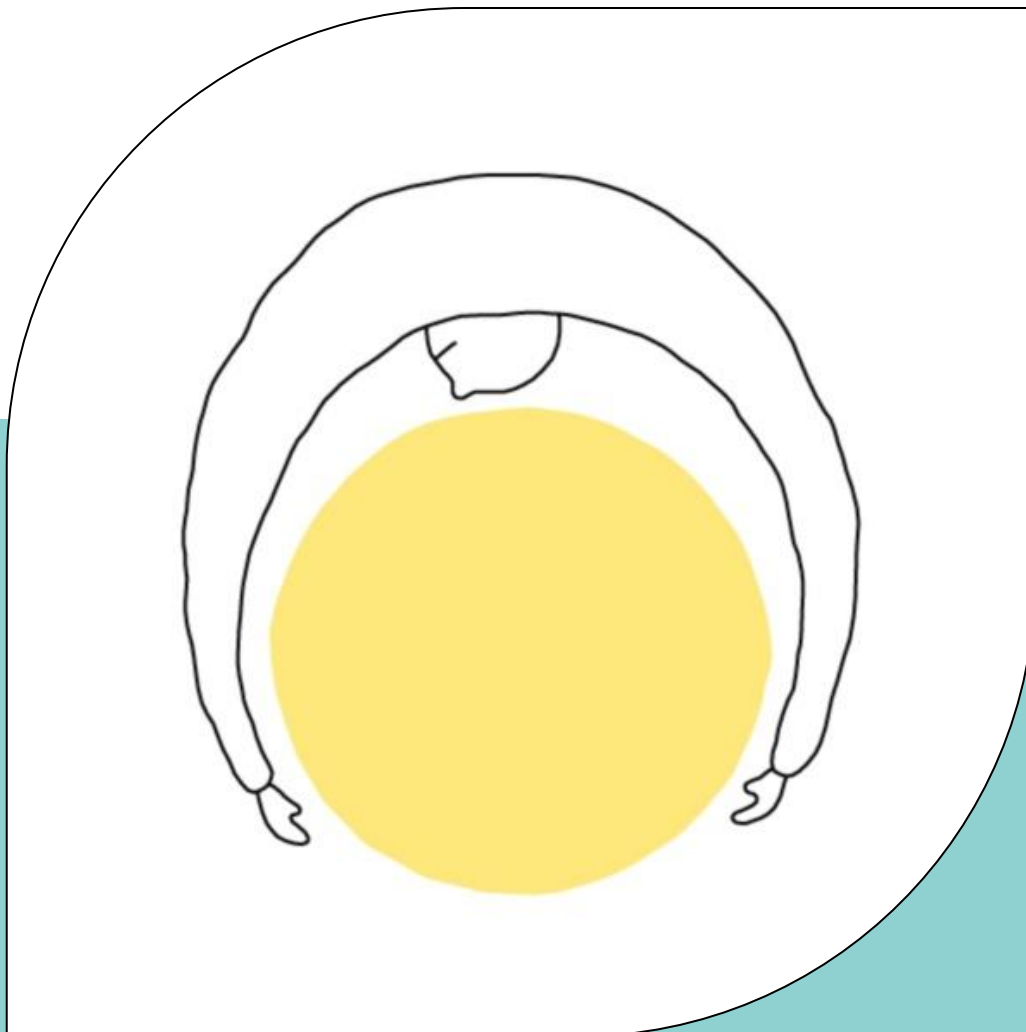
Kolonisatie in de landbouw: rechtvaardige landbouw stopt niet bij onze landsgrens

Op 1 juli herdenken we wat ons land tot slaaf maakten eeuwenlang heeft aangedaan. We vieren ook de afschaffing van de slavernij, maar de pijnlijke waarheid is tegelijk dat (neo-)kolonialisme nog steeds bestaat. Ons voedsel heeft daar een grote invloed op. Onder grote druk worden er in het komende jaar belangrijke beslissingen genomen over de toekomst van ons voedselsysteem. Laten we met Ketu Koti in het geheugen strijden voor een rechtvaardig voedselsysteem dat niet stopt bij onze landsgrenzen, betogen Vincent Oberdorf en Johannes Regelink. Lokaal voedsel produceren en afzetten gaat over dat het voedsel op ons bord niet meer bijdraagt aan de uitbuiting van mensen in andere delen van de wereld. Over mensen in andere delen van de wereld de autonomie over hun land en voedselsystemen

teruggeven. [Lees het hele verhaal van Vincent en Johannes.](#)

Een jaar van boer tot bouwer: 5 lessen over de praktijk van biobased bouwketens

Sinds januari 2022 teelt Squarewise met bouwend projectontwikkelaar VORM bouwgrondstoffen in Mijnsheerenland. Na een jaar pionieren maakt team landbouw de balans op. De belangrijkste lessen: gewoon beginnen, zorg voor een aantrekkelijk verdienmodel voor boeren, zorg dat de teelt bijdraagt aan biodiversiteit, kennisdeling is cruciaal. [Lees het hele verhaal van Vincent, Jeanet, Johannes en Charlotte.](#)



Onze impact

5. Kennisdeling

De kennis en ervaringen die we zelf opdoen, hebben pas waarde als die anderen in beweging brengt om tot opschaling van duurzame transitie te komen. Daarom stellen we ons tot doel om onze kennis en geleerde lessen transparant met de buitenwereld te delen. In 2022 deden we dat – onder meer – op deze manier:

Werken aan kennisnetwerken

Kennisverspreiding heeft alleen zin als mensen op zoek zijn naar die kennis. In netwerken verenigen mensen zich met eenzelfde interesse. Dat zijn dus de plekken om kennis omgezet te krijgen tot inzicht en actie. Dit jaar lieten we binnen onze MVI-opdracht [het Spinwaves Lab](#) ontwikkelen. Een leiderschapstraject en innovatielab voor koplopers die de gebouwde omgeving verduurzamen. Zo'n 40 invloedrijke deelnemers werden afgelopen jaar opgeleid in verandermodel Theory U en biomimicry (leren van de natuur). Ook is collega Leonie van der Steen één van de drijvende krachten achter de Gideonbeweging, een groep van ca. 1200 radicale pioniers die de bouwsector op positieve wijze wil veranderen, zodat ze bijdraagt aan een duurzame, fijne, gezonde en mooie leefomgeving. In 2022 werkten de Gideons onder meer aan de [Gideon Transitie Game](#), een online game en leerplatform om duurzaamheidskennis te vergroten, en het [Gilde van Verduurzamers](#), waar Leonie in het bestuur zit. Deze beroepsvereniging zet het verduurzamen van de gebouwde omgeving als vak op de kaart. Leden kunnen onderling kennis uitwisselen en er ontstaat zicht op skills die verduurzamers onderscheidt, of je nou een denker of een doener bent.

De energietransitie circulair vormgeven: handvatten voor ambtenaren

Volgens de transitiewetenschap is voor de overheid een grote rol weggelegd om maatschappelijke omwentelingen mogelijk te maken. Wat betekent dat voor het dagelijkse werk van ambtenaren?

Wetenschapper Rik Braams pleit voor een [‘transformatieve overheid’](#), waarin ambtenaren actief transitietaken oppakken. Braams onderscheidt er vijf,

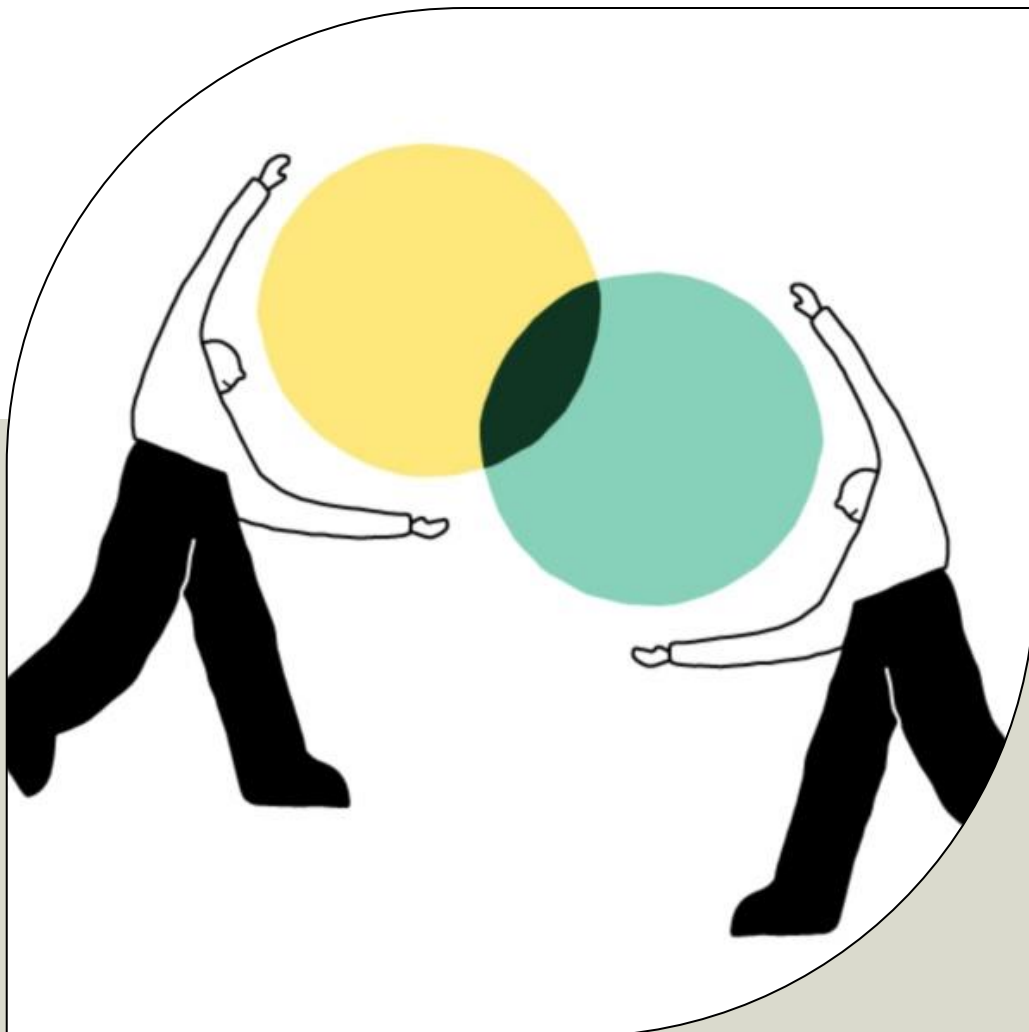
waaronder: richting geven, het disfunctionele (dat wat niet duurzaam is) afbreken, innovatie mogelijk maken. Samen met het energietransitie-team van de provincie Utrecht brachten we het gedachtegoed van Braams in de praktijk. We onderzochten welke rol dit team kan innemen om de energietransitie in de provincie circulair te maken, welke transitietaken daarbij horen en hoe het team daar concreet invulling aan kan geven.

Workshop crowdfunderen voor boeren met duurzame plannen

Voor boeren die willen verduurzamen en innoveren is het vaak lastig om de financiering rond te krijgen. Banken en andere financiers zijn vaak terughoudend. Crowdfunding kan een uitkomst bieden. Bijkomend voordeel: het is ook een effectieve manier om een lokaal netwerk van betrokken burgers aan je boerenbedrijf te verbinden. [Samen met platform CrowdAboutNow introduceerden we boeren in de wereld van crowdfunding](#). De lessen uit de crowdfundingstrajecten maken we voor iedereen toegankelijk. Zodat andere boeren – én mensen buiten de landbouwsector – die duurzame ideeën willen crowdfunderen niet opnieuw het wiel hoeven uit te vinden.

Terugkerende trainingen

Een aantal trainingen behoort inmiddels tot ons 'basispakket': die geven we sinds enige jaren op regelmatige basis. De Wijkkompas-trainingen bijvoorbeeld, voor gemeenten en andere betrokken partijen die meer willen leren over een integrale wijkaanpak om buurten aardgasvrij te maken. Of de cursus Basiscertificaat Energietransitie in Gebouwde Omgeving, voor professionals die basiskennis op willen doen over het verduurzamen van wijken (i.s.m. met Nieman). Samen met DRIFT en SustainableMotion leiden we nieuwe transitie makers op tijdens de Transitiemaker Training. Elk jaar staan er weer nieuwe young professionals klaar om met transitiekennis hun organisaties verder te kantelen!



SQUAREWISERS AAN HET WOORD

In de (digitale) krant, achter een microfoon of op een podium. Hier waren we in 2022 zoal te zien, te lezen en te beluisteren:

[Leonie van der Steen](#)
[over steward-](#)
[ownership in Pakhuis](#)
[de Zwijger](#)

[Yael Aartsma over “Wat](#)
[als de handel stilvalt?”](#)
[in Pakhuis de Zwijger](#)

[Yael Aartsma in](#)
[Duurzaam Gebouwd](#)
[Podcast: Wijktransities](#)

[Marlien Sneller over](#)
[maatschappelijke](#)
[verantwoordelijkheid](#)
[op het Rooftop](#)
[Symposium](#)

[Leonie van der Steen](#)
[over impact maken en](#)
[meten bij NVBV](#)
[Kennisdag](#)

[Johannes Regelink in](#)
[Impact Podcast over](#)
[visie op het](#)
[boerenbedrijf in 2035](#)

[Johannes Regelink in
Decide for Impact
podcast over sociaal
contract tussen boer en
consument](#)

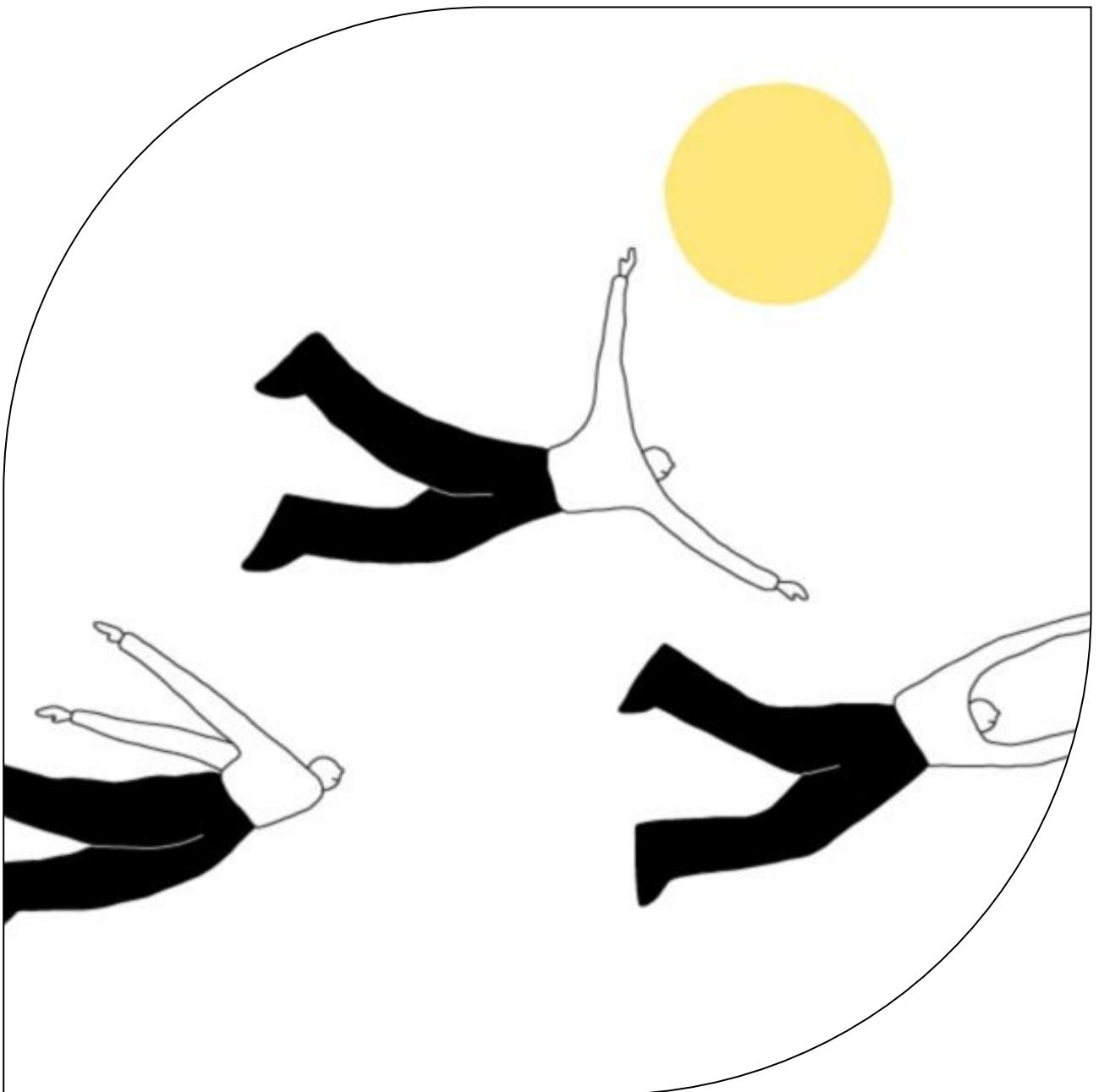
[Charlotte Derksen in
Cobouw podcast
Doorzagen | VORM
boert voor bouwers](#)

[Marcel Heskes in
podcast De Broedplaats
over Squarewise](#)

[Leonie van der Steen in
CoBouw over trage
transitieprogramma's
en haar oproep aan
bouwers](#)

[Niels Rood in
Podcastserie Smart
Energy: kansen voor
markt én consument](#)

[Leonie van der Steen in
interview provincie
Zuid-Holland over
biobased bouwen](#)



Onze impact

6. Transitie makers

Een transitie maker is iemand die zich inzet om duurzame transitie te versnellen. Uiteraard zijn dat niet alleen Squarewisers. Wij werken graag samen met iedereen die datzelfde doel voor ogen heeft. Ons doel: mensen die bij ons werken een goede basis mee te geven in kennis, vaardigheden en houding. Dat doen we via ons interne opleidingsprogramma en tijdens ‘Transitie maker in Opleiding’-ochtenden. Onze transitie makers ontwikkelen de benodigde attitude ‘on-the-job’, maar ook met hulp van hun mentor (beer) en een collega (peer).



Leonie
van der
Steen

VOORWOORD

Squarewise groeit. Van de krappe arbeidsmarkt was in 2022 bij ons niets te merken: op onze vacatures kwamen stevast veel geïnteresseerden af. Vijf nieuwe collega’s kwamen er afgelopen jaar bij. Een mix van ervaren vakmensen en aanstormende transitie makers.

Met name bij onze jongere collega’s zie ik dat ze worstelen met het trage tempo waarin transitie zich voltrekken. Een aantal van hen (en de rest van ons) doet regelmatig mee aan Extinction Rebellion-acties. Zij voelen in hun haarvaten dat ze een andere samenleving willen, en dat het zó veel sneller moet. Tegelijkertijd werken ze voor provincies en gemeenten, waar het bestuur de tijd neemt om

besluiten te nemen en stappen te zetten. Terwijl de tijd dringt.

Die traagheid roept emoties op. De kunst is om die emoties niet naar binnen te laten slaan, maar ze om te zetten in actie. Bij ons is er alle ruimte om daar met elkaar over in gesprek te gaan. Tijdens onze eindemaandsoverleggen, of bij de lunch. Maar ook tijdens trainingen. Zo maakten we tijdens een workshop, gebaseerd op ‘The work that reconnects’ van ecofilosoof Joanna Macy, ruimte voor de gevoelens die de klimaatcrisis bij ons oproept. We onderzochten onze verbondenheid met elkaar en met de aarde. En onze rol in het creëren van een klimaatrechtvaardige samenleving.

Zulke gesprekken, zo’n workshop: ze zijn kenmerkend voor de cultuur van Squarewise. Wij zijn er voor elkaar, en we helpen elkaar. Ook als we privé een zware tijd hebben. Zoals toen onze collega dit jaar de mantelzorg voor zijn stervende moeder op zich nam en daar bijna aan onderdoor ging. Neem je tijd en meld je ziek, zeiden wij. Onze verzekeraar dacht daar anders over: we moesten zijn tijdelijke contract beëindigen. Waarop wij besloten hem niet ziek te melden en hem alle tijd te geven die hij nodig had, maar dan door onszelf betaald.

We slaan overigens niet door. Er wordt bij ons vooral heel hard en met veel plezier gewerkt. Vinden we dat een collega te veel tijd neemt voor welzijnsvragen, dan spreken we diegene daarop aan. Ook dat hoort bij onze cultuur. Bij ons zijn kwetsbaarheid en transparantie geen loze woorden; het is de normaalste zaak van de wereld.

2022 VOLGENS ONZE NIEUWE TRANSITIEMAKERS

In 2022 verwelkomde het team van Squarewise vijf nieuwe medewerkers, waaronder een projectleider landbouwtransitie en een officemanager. Onze vier nieuwe transitie makers blikken hier terug, kijken vooruit en benoemen de kernwaarde van Squarewise (leef/liefde/onbaatzuchtig/eigenwijs) die zij in hun werk het liefst inzetten.



Anne
Hofstra

Terugblik

2022 was het jaar waar ik bij Squarewise ben begonnen en in de wereld van transitie, toekomstbestendig bouwen en publieke ontzorging ben gedoken.

Vooruitblik

Komend jaar staat in het teken van het verder uitdiepen en overbrengen van onze geleerde lessen over het ontzorgen van particuliere woningeigenaren bij de verduurzaming van hun woning. Daarnaast wil ik me verder ontwikkelen in het sociale en psychologische deel van transitie.

Welke kernwaarde past bij jou?

In 2022 was lef voor mij heel belangrijk, door het wisselen van baan om bij een organisatie te werken die dezelfde kernwaarden deelt.



Xenia Leito

Terugblik

Het afgelopen jaar heb mijn master Political Ecology, Degrowth & Environmental Justice afgerond. Meteen daarna ben ik aan de slag gegaan bij Squarewise en sindsdien werk ik met veel plezier aan meerdere projecten over de rechtvaardige en inclusieve energietransitie.

Vooruitblik

Komend jaar wil ik mij nog meer inzetten voor meer diversiteit, inclusiviteit, gelijkwaardigheid en rechtvaardigheid binnen onze organisatie maar ook binnen ons werk. Ik hoop mij nog verder te kunnen verdiepen en ontwikkelen in de rechtvaardige en inclusieve energietransitie.

Welke kernwaarde past bij jou?

Lef – door een nieuwe interne rol als Coördinator Diversiteit, Inclusiviteit en Gelijkwaardigheid (DIG) en Rechtvaardigheid voor te stellen en hiermee actief in te zetten op deze thema's.



Jeanet van
der Woude

Terugblik

In 2022 ben ik vooral bezig geweest met het opbouwen van de landbouw tak van Squarewise: projecten uitdenken, indienen, maar ook wel al uitvoeren. Dat laatste in het bijzonder op het gebied van biobased bouwen en het telen van gewassen voor de bouw.

Vooruitblik

Mijn verwachting voor het komende jaar is dat we steeds meer projecten gaan doen in het landelijk gebied. Ik zet in op meer verbinding tussen landbouw, natuur en verdienmodellen, en ook op meer verbinding tussen diverse transitie's.

Welke kernwaarde past bij jou?

Het werken aan – en middenin – transitie's vergt omgaan met veel onzekerheden. Als transitie maker heb je lef nodig om door te pakken. Die kernwaarde ben ik me steeds meer eigen aan het maken.



Rafael
Heredia

Terugblik

2022 stond voor mij in het teken van verandering. Vroeg in het jaar begon ik bij SQW, een plek waar we de toekomst iets mooier proberen te maken dan het heden. We doorleven onze idealen en dat geeft energie. Zo ontdekte ik nieuwe kanten van mijzelf.

Vooruitblik

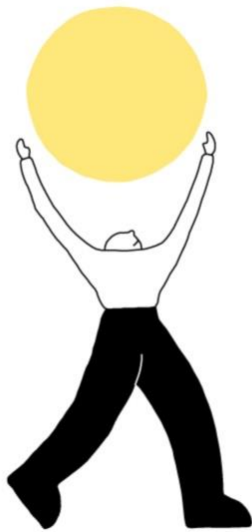
De rode draad is mensen verbinden. In mijn verschillende projecten speelt dit een rol van belang. De transitie kan niet zonder.

Welke kernwaarde past bij jou?

Liefde. Ik vond een nieuwe kant van mijzelf, of één die ik voorheen minder kon uiten.

COÖRDINATOR DIVERSITEIT, INCLUSIVITEIT EN GELIJKWAARDIGHEID

In 2022 heeft Squarewise de rol van Coördinator Diversiteit, Inclusiviteit, en Gelijkwaardigheid (DIG) en Rechtvaardigheid in het leven geroepen. Collega Xenia Leito, die het initiatief hiertoe nam, vervult de rol. Als DIG-coördinator leidt ze de werkgroep, die actief diversiteit, inclusiviteit en gelijkwaardigheid bevordert in onze organisatie. We streven naar gelijkwaardige kansen voor alle medewerkers en werken aan een open en veilige werkomgeving. We zijn ervan overtuigd dat verschillende perspectieven en diverse sociale identiteiten onmisbaar zijn op de werkvloer.



STAGIAIRS VERGROTEN ONZE KENNIS

Floor ter Brake (masterstudent Local Environmental Change and Sustainable Cities), onderzocht hoe gemeentelijke rollen afgestemd kunnen worden op rollen van burgers om een zo inclusief mogelijke transitie te kunnen genereren. Haar scriptie vind je [hier](#).

Léon Collenteur (masterstudent Technology, Policy and Management) verkende duurzaam een verdienmodel voor nature-based solutions in de Nederlandse bouwindustrie. [Zijn scriptie vind je hier](#).

Bram Ruiter (masterstudent Complex Systems, Engineering and Management) beet zich vast in de emoties die vrijkomen bij aardgasvrije wijken. Hoe kun je heftige emoties die daarbij komen kijken effectief omzetten in de besluitvorming? Bram ontwikkelde daar een methode voor. [Zijn scriptie vind je hier](#).

Celine Schaar (masterstudent Sustainable Business and Innovation) verkende de doelstelling van de overheid voor lokaal eigendom van wind- en zonneparken. Wind- en zonneparken in handen van burgers, werkt dat wel? [Haar scriptie vind je hier](#). Lees ook ons [interview met Céline](#).



Heb je vragen, wil je met ons in gesprek of heb je interesse in samenwerking? Neem dan contact op via info@squarewise.com

Squarewise
Pand Noord
Meeuwenlaan 100
020 4473925

Groene kantoorleveranciers

Impact maken doen we ook via diensten die we kopen, zoveel mogelijk af te nemen van andere impactgedreven bedrijven. Zo genieten we van:

De groenste planten van Sprinklr
www.sprinklr.co

De schoonmaakkunsten van Boengroen
www.boengroen.nl

De heerlijke koffie van Moyee
www.moyeecoffee.com

De thee van Wilder Land
www.wilder-land.com

Zitten we aan bureaus van Lokaalhout op bureaustoelen van Opnieuw met akoestische inrichting van I-did
lokaalhout.nl
opnieuw.nl
i-did.nl

Levert YouBeDo al onze boeken
youbedo.com

En hebben we een plantenwand van CloudGarden
cloudgarden.nl

We bevelen deze leveranciers van harte bij je aan!



squarewise.com